



Le réseau
de transport
d'électricité

INTERCONNEXION ÉLECTRIQUE

FRANCE - ESPAGNE
PAR LE GOLFE DE GASCOGNE



le journal du projet

N° 5 Décembre 2018

ÉDITO

Donner la parole aux parties prenantes du territoire

Depuis mai 2018, RTE élabore l'étude d'impact du projet. Dans le cadre du continuum de la concertation sous l'égide du garant de la concertation nommé par la CNDP, M. Acchiardi, RTE s'est engagé à faire état régulièrement des avancées réalisées. Ainsi, après une série de réunions publiques tenues en juin 2018, de nouvelles réunions publiques sont organisées en décembre 2018 pour présenter les études et les ébauches du tracé. Elles seront l'occasion pour tous d'échanger sur le projet. Ce journal n°5 donne la parole aux acteurs du projet, qu'ils soient particuliers, associations ou professionnels avec lesquels RTE poursuit la concertation.

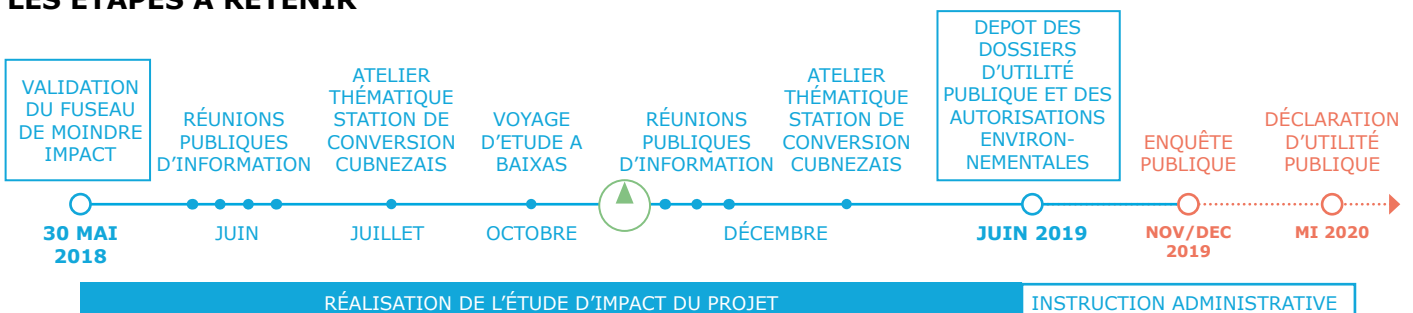
Etienne SERRES
Responsable du projet

L'étude d'impact : vers le tracé de la liaison

La validation du fuseau de moindre impact a permis d'engager des études environnementales plus précises sur le fuseau retenu : inventaires faune - flore sur un cycle annuel, études acoustiques (station de conversion, faune marine), études biosédimentaires (fonds marins) ... Ces études permettent progressivement de retenir des orientations techniques pour la construction de la future station de conversion et d'affiner le tracé des liaisons souterraines par un travail conjoint entre les spécialistes des aspects techniques et ceux de l'environnement terrestre et marin. Ce travail prolonge la démarche d'évitement des secteurs sensibles et de recherche des mesures de réduction pour les impacts subsistants. Au final, si des impacts résiduels subsistent, des mesures de compensation seront recherchées et mises en œuvre. Ces études et cette démarche seront présentées dans l'étude d'impact du projet.

Dominique MICHELLAND *Cabinet C3E,*
en charge de la réalisation de l'étude d'impact

LES ÉTAPES À RETENIR



RETOUR SUR LE VOYAGE D'ÉTUDE À BAIXAS ET SANTA LLOGAÏA

Le 6 octobre dernier, dix habitants de la zone où pourrait être construite la liaison se sont rendus à Baixas pour visiter deux stations de conversion en fonctionnement depuis 2015.

L'objectif de cette visite : donner à voir aux riverains du projet deux installations semblables à celle qui pourrait voir le jour à Cubnezais de manière à leur permettre de se projeter dans cette installation future.

Témoignages des participants

Madame DESPERIEZ, riveraine de la future station de conversion



« Ce qui me préoccupait surtout c'était l'impact sonore de l'installation et à Baixas j'ai été agréablement surprise puisque l'installation est relativement silencieuse alors que la station n'a pas fait l'objet de travaux spécifiques d'insonorisation. À Cubnezais ce sera mieux, parce que la station sera à proximité d'habitations, il va être envisagé un aménagement acoustique pour réduire de façon significative l'impact sonore de l'installation en fonctionnement. Je pense que ce voyage était la meilleure façon de rassurer les riverains et de leur permettre d'en parler en connaissance de cause. »

Monsieur BARRETEAU, riverain de la future station de conversion

« Au niveau de l'intégration paysagère, de mon avis personnel, côté Baixas, la structure verte et arrondie s'intègre harmonieusement dans le paysage. Je n'ai donc pas d'inquiétude quant à l'architecture de la station de Cubnezais d'autant plus, qu'à Baixas c'est plat et il n'y a pas beaucoup de végétation alors qu'à Cubnezais la station va s'intégrer dans une partie boisée. »

Monsieur BOUSSEAU, riverain de la future liaison souterraine

« Le câble devrait passer derrière ma maison et ce voyage m'a permis d'apprécier l'état du paysage une fois la ligne souterraine posée. Résultat : une fois les travaux d'installation achevés, on ne se rend compte de rien. De plus, j'avais une question relative à l'inscription au cadastre de la ligne pour assurer l'information des futurs acquéreurs de terrains traversés par la ligne. Nous avons appris que la ligne fera l'objet d'une inscription au registre des hypothèques par le biais d'une convention notariée, et sera également inscrite dans les documents d'urbanisme au titre des servitudes d'utilité publique. »



DES ACTEURS AUX CÔTÉS DU PROJET



BRUNO LAFON - Président de la DFCI Aquitaine

Présentez-nous la Défense des forêts contre les incendies aquitaine (DFCI)

« Le massif des Landes de Gascogne représente 1,2 million d'hectares. La DFCI assure la protection contre les incendies de ce massif forestier au travers de la gestion et de l'entretien d'un réseau de 42 000 km de pistes forestières. » Pour plus d'informations : <https://www.dfci-aquitaine.fr/>

Dans ce projet de liaison électrique, quel est le rôle de la DFCI ?

« La relation de la DFCI avec RTE concerne la partie terrestre du projet qui représente pour nous, 80 kilomètres sur 10 communes. Cette relation vise à échanger sur un tracé de moindre impact et sur la prise en compte des prescriptions de DFCI lors des phases d'études, de travaux et d'exploitations. La relation entre la DFCI et RTE c'est aussi un accompagnement des équipes de RTE puisque nous sommes là en tant que collaborateur au travers de réunions techniques. Nous sommes également présents aux réunions publiques organisées sur le territoire. Voilà pour ce qui est de ce grand projet qui pouvait faire peur au début et avec lequel nous travaillons aujourd'hui, main dans la main. »

ELODIE ZACCARI - Responsable Aquitaine Landes Récifs

Présentez-nous l'association Aquitaine Landes Récifs (ALR)

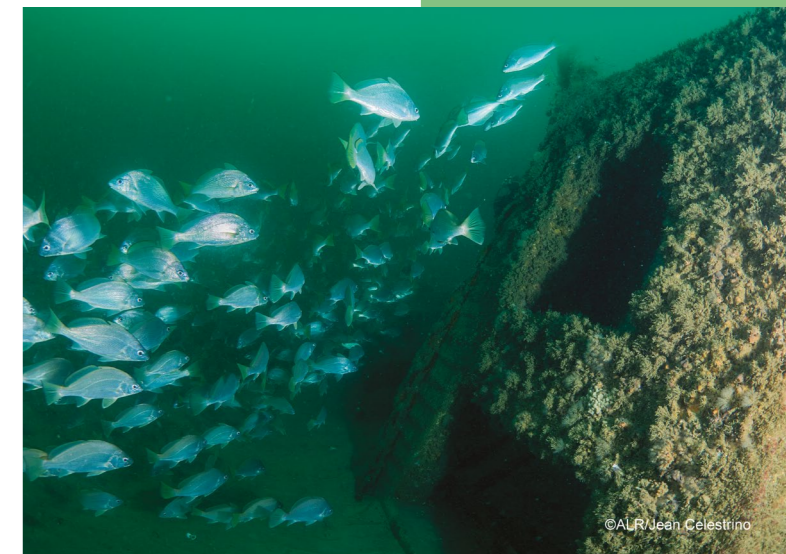
« L'association a été créée en 1996 avec pour objectif de créer, d'immerger et de gérer des récifs artificiels sur 3 zones : une première concession à Capbreton, une seconde en face de Soustons et Vieux-Boucau et une troisième en face de Messanges, Azur et Moliets et Maâ. Au total ce sont 2500 m3 de récifs artificiels immergés depuis 1999. »

Quelles sont les inquiétudes vis-à-vis du projet au regard des 3 concessions d'ALR ?

« Nous n'avons aucune inquiétude par rapport aux 2 concessions situées le plus au Nord c'est-à-dire Soustons Vieux-Boucau et Messanges, Azur, Moliets et Maâ. En revanche, les travaux au niveau du Gouf de Capbreton posent question puisqu'ils risquent d'impacter la concession des récifs de Capbreton. »

Comment vivez-vous la démarche de concertation conduite par RTE ?

« Dès le départ nous avons pris le parti de nous renseigner avant de prendre position. Nous avons assisté toutes les réunions et ateliers de concertation qui ont eu lieu à Capbreton et Hossegor pour pouvoir nous informer sur le projet et faire remonter nos inquiétudes. Nous avons pu échanger régulièrement depuis plusieurs mois avec RTE ainsi qu'avec le prestataire CREOCEAN pour faire remonter toutes les questions que nous pouvions avoir. La relation avec RTE est satisfaisante, nous sommes entendus et la discussion est ouverte depuis le début. »



©ALR Jean Celestrino

POUR CONTINUER À S'INFORMER ET DONNER SON AVIS...

Les prochains rendez-vous

Trois réunions publiques ouvertes à tous.

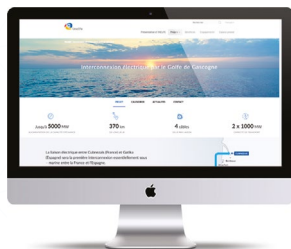
Commune	Lieu	Date	Horaires
Sainte Hélène	Salle des fêtes 3 route de Castelnaud, 33480 Saint Hélène	Mardi 04 décembre	19h-21h
Saint-Laurent-d'Arce	Salle des sociétés 8 rue Pierre Georget 33240 Saint-Laurent- d'Arce	Mercredi 05 décembre	19h-21h
Hossegor	Studio 40 Place de la Mairie 40150 Hossegor	Mercredi 12 décembre	19h-21h

Un atelier public « Station de conversion »

Thème : le chantier et ses accès

Cubnezais	Foyer communal Rue de l'Abreuvoir 33620 Cubnezais	Mardi 18 décembre	18h-20h
------------------	--	------------------------------------	---------

Un site internet



Retrouvez toutes les informations du projet sur :
<https://www.inelfe.eu/fr/projets/golfe-de-gascogne>

Une lettre information



Le Journal du Projet continue de paraître
et reste téléchargeable sur le site internet.

Posez-nous vos questions

via l'adresse golfedegascogne@inelfe.eu